



كلية التربية النوعية
قسم التربية الفنية

الدراسات العليا



جامعة بنها

كلية التربية النوعية

"إستلهام صياغات مبتكره من مكملات الزي المصري القديم ومعالجتها بحلول تشكيلية معاصرة"

مقدم من

حكمت عبدالقادر إبراهيم سيد أحمد

معيده بقسم التربية الفنية كلية التربية النوعية - جامعة بنها

إستكمالاً لمتطلبات الحصول علي درجة الماجستير في التربية النوعية

قسم التربية الفنية تخصص (طباعة المنسوجات)

إشراف

م.د/سيده محمد أحمد سليمان صقر

مدرس طباعة المنسوجات

بقسم التربية الفنية

كلية التربية النوعية

جامعة بنها

أ.د/حنان علي عثمان

استاذ تكنولوجيا طباعة المنسوجات ورئيس

قسم الطباعة والصباعة والتجهيز

بكلية الفنون التطبيقية

جامعة بنها

٢٠١٨م

"إستلهام صياغات مبتكره من مكملات الزي المصري القديم ومعالجتها بحلول تشكيلية معاصرة"

حكمت عبدالقادر إبراهيم سيد أحمد

مقدمة:-

تعتبر المرأة فى الفن المصرى القديم هى العاشقة الأولى للزينة على مرّ العصور، لذا فقد تفنن فى صياغتها الصائغون، وحرص على إرضاء ذوقها المبدعون، وتنافس فى ابتداع الجديد لها المتفننون.

"واشتهرت المرأة المصرية بحبها للحلي والمجوهرات، كما ارتدى الرجال الحلي مع النساء على السواء، حيث إنها كانت عندهم من دلائل ثراء صاحبها، علاوة على تجميل وتزيين صورتها أمام المجتمع" (١)
ولذلك فقد قام المصري القديم برؤية عميقة فى مكملات الزي، ووظفت فيها جماليات النقوش والرسوم المميزة للمصريين القدماء فى قلائد وأقراط وخواتم وأساور

"وهنال الكثير من الرموز والمعاني التي استخدمها القدماء فى الحلي، وهي حلي تعكس تأثر الفنان المصري بحب الطبيعة والتعبير عنها" (٢).

وهذه الرموز بالنسبة للفنان المصري القديم هو الهادي له واحد هذه الأمثلة التي أستعان بها فى صياغة مكملات زينة هو "العين عند المصري القديم والذي يرمز لإله الشمس وحرارتها وما تؤدية من أشعة تحمي وتضر وتنفع ترميزاً للعين، أو أن الإله ترميزاً للعين، أي أن مضمون القوة التي تصدر من العين بشكل مجرد ومبسط و الممثل هو شكل العين" (٣)

(1)<http://www.alittihad.ae>

(٣) محمد كمال غريب : (أساليب التبسيط والترميز في "مصطبة كا-جمني" بسقارة كمدخل لإثراء الصياغات التصميمية)، رسالة ماجستير ،كلية التربية الفنية ،جامعة حلوان ،٢٠٠٨، ص٩٤، ٩٣

أرتبط الفن المصري القديم أشد الارتباط بالمعتقدات ،"وقد لعبت المعتقدات دوراً هاماً في حياة مصر الأولى ،وبرزت في الفن رموز لها منذ الصدد الأول من التاريخ ،وإعتمد الفنانون علي ما ورد في النصوص التي وضعها الكهنة عن هذه المعتقدات بتجسيدها صوراً وتمائيل ، كما حددت انماط الأبنية وتخطيط أجزائها ووظيفة كل منها ،وهنا تجلت قدرة الفنان المصري في الرمز لهذه المعتقدات الغامضة،التي تدور حول تصورات و تخيلات مستوحاة من عالم ما وراء الطبيعة " .^(١)

" ان التراث القومي يعد مجالاً خصباً وأصيلاً يفيد في مجال تنمية القدرات الابداعية ، وفي رفع مستوى الاحساس بالجمال ، ففن مصر القديمة الذي بلغ ذروة الكمال في الصياغة والاسلوب فن ذو تقاليد ، وهو يعد أكثر فنون التراث غوصاً في أعماق التاريخ منذ الاف السنين ،وأعماله المنتشرة على جدران المعابد والمقابر من الدولة القديمة أو الحديثة ، أنه يعكس حقيقة عالم الواقع المصري وصور عن العالم الاخر السماوى او السفلى " ^(٢)

إعتقد المصريون القدماء في القدرى السحرية ويتضح ذلك في " لقطع الحلي والمصوغات و المجوهرات وإستخدامها كتمائم و تعاويذ لمنع الأذى أو إنتقاء لسوء الحظ أو للتحصين ضد السحر الأسود الشرير أو ضد الحسد زأعين الحاسدين ،وأبعاد الأرواح الشريرة والوقاية .من الأمراض ،بالإضافة إلي قدرتها السحرية علي تحقيق الرغبات والأمنيات الطيبة . وتري في بعض أنواع الحلي و مشغولات المصوغات والمجوهرات ،قدرة علي تحقيق الحماية من الأمراض أو من عض الثعابين والأفاعي ولدغ العقارب وغيرها من الحشرات السامة .وإعتقد أن أهم تلك الأغراض هو إستخدامها كتمائم أو تعاويذ تستطيع أن تقيم أو توفر لهم الحماية من بعض القوي الغامضة الشريرة التي قد تؤذيهم أو توقع بهم الضرر .وغالبا ما كانت هذه التمام و الرقيات تحمل رموزاً أو خطوطاً لها دلالات سحرية بزعم أنها تدفع الشر أو تجلب الحظ "^(١)

(١) فادي طنبوس عبد السيد: (رسالة فلسفة الرمز في منحوتات القرن العشرين وأبعاده، ودلالاته، التعبيرية و التشكيلية وأثارة التربوية)، رسالة دكتوراة ، كلية التربية النوعية ،جامعة القاهرة ،٢٠٠٩ ، ص٤٥، ص٤٧.

(٢)دكتور (محسن محمد عطية):- (جذور الفن) ، عالم الكتب ، القاهرة ، ٢٠٠٤ ، ص١١.

(٣) سيريل ألدريد،ترجمة مختار السويفي : (مجوهرات الفرانسة)،الدار الشرقية ،١٩٩٠م،ص١٣،٤٥،٤٦

أهتم المصري القديم بالمظهر الخارج من الكساء بأفخر انواع الاقمشة الكتانية والجلود والثمينة ، ولأجل الحصول على المواد الاولية التي تساعد في صناعة ما يحتاجونه من مكملات الزي (الحلى ، المصوغات ، المجوهرات) ، فقد جابوا كل بقاع الصحارى منها الغربية والشرقية وغيرها من المناطق الاخرى لتلبية احتياجاتهم من المواد الخام .

تصنيف مكملات الزي (الحلى) المصري القديم :-

عرف المصري القديم كثير من انواع مكملات الزي (الحلى) فمنها الاساور والخواتم والاقراط والخالخيل والاقنعة والاحزمة والصدريات أغطية الرأس الامشاط وغير ذلك ، يمكن تقسيمها من الناحية الفنية الى مجموعتين وهما :-

اولا :- مكملات الزي التي تشير الى الجوانب الفكرية

ثانيا :- مكملات الزي الدنيوية وتشتمل علي :-

أ - مكملات زي الرأس والرقبة والصدر وتشمل :-



١- الشعر المستعار



٢- دبابيس الشعر

	<p>٣- الامشاط</p>
	<p>٤- التيجان وعصائب الراس</p>
	<p>٥- الاقراط والحلقان (حلي الاذن)</p>
	<p>٦- العقود والصدريات</p>
<p>ب- مكملات زي الاطراف والخصر وتشمل :-</p>	
	<p>١- الخواتم</p>

	<p>٢- الاساور والدمالج</p>
	<p>٣- الخلاخيل</p>
	<p>٤- احزمة الخصر</p>
	<p>٥- النعال</p>
	<p>٦- الحقائب</p>
<p>ثانيا :- المكملات الزي الجنائزية:-</p>	
	<p>١- الاقنعة الجنائزية</p>

مشكلة البحث :-

تتلخص مشكلة البحث في التساؤل الآتي :-

-هل يمكن الإستفادة من مكملات الزي المصري القديم (حلي ، أمشاط ، أقراط ، تيجان ، ، وغيرها،.....) في إستلهاهم تصميماات مبتكرة ومعالجتها بحلول تشكيلية معاصره؟

أهداف البحث :-

- 1- تهدف الدراسة إلي إبتكار تصميماات مستوحاه من مكملات الزي المصري القديم .
- 2- تنمية الجانب الإبتكاري من خلال إستلهاهم صياغات مبتكره من فنون التراث ومعالجتها بحلول تشكيليه معاصره .
- 3- الإهتمام بالتجريب كأحد أهم أهداف التربية الفنية.

فروض البحث:-

- يستند البحث الحالي إلي الفروض التالية:-
- 1- إمكانية تحقيق طابعاً مميزاً بمعالجات تشكيلية معاصرة لمكملات الزي (حلي ، أمشاط ، أقراط ، تيجان ، وغيرها،.....) المصري القديم لعمل تكوينات ثم إبتكار مجموعة من التصميماات ذات طابع تراثي لإثراء المجال الفني .

أهمية البحث :-

ترجع أهمية البحث الحالي إلي :-

- 1- تعميق الإنتماء لتراث الفن المصري القديم بتوظيف العناصر التشكيلية لمكملات الزي (حلي ، أمشاط ، أقراط ، تيجان ، وغيرها،.....) المصري القديم وما تحمله من قيم تعبيرية وجمالية في المجالات المختلفة ذات الطابع المعاصر المميز .
- 2- الإستفادة من القيم الجمالية لمكملات الزي (حلي ، أمشاط ، اقراط ، تيجان ، وغيرها،.....) المصري القديم بحيث تتحول هذه العناصر من مجالها الضيق والمحدود في المعارض والمتاحف أو داخل المراجع والمخطوطات إلي إطار أوسع وأشمل لتكون موضوع إستخدام جديد في شتي المجالات.

حدود البحث:-

يقنصر البحث علي :-

١- تحليل الوحدات الزخرفية والتشكيلية من مكملات الزي (حلي ، امشاط ، اقراط ، تيجان ، وغيرها،.....) في الفن المصري القديم والإستفادة منها في عمل تصميمات مبتكرة.

منهج البحث :-

يتبع البحث إلي:-

- **المنهج الوصفي:** - وهو الجزء التجميعي ويشمل علي كل ما يرتبط بموضوع البحث .

- **المنهج التحليلي:** - من حيث تحليل زخارف ونقوش الحلي ومكملات الزي (حلي ، امشاط ، اقراط ، تيجان ، وغيرها،.....) في مصر القديمة.

- **المنهج التجريبي :** - في الجزء المتعلق بتجربة البحث في عمل وإخراج التصميمات أي إنه يسير في إطارين يمكن من خلالهم التأكد من صحة الفرض الموضوع لهذا البحث.

أما الخطوات الإجرائيه فتسير كما يلي :-

أولاً : الإطار النظري للدراسه :-

١- نبذه عن الفن المصري القديم وبالأخص مكملات الزي المصري القديم (حلي ، امشاط ، اقراط ، تيجان ، وغيرها،.....).

٢- عرض لبعض النماذج لمكملات الزي المصري القديم وتفسيرها وتحليلها.

ثانيا : الإطار العملي او التطبيقي :-

بناءًعلي النتائج التي تتوصل إليها الدارسة في الإطار النظري تقوم بإجراء ممارسات تجريبية وتطبيقات عملية بهدف التوصل إلي حلول تشكيلية مستحدثة ويمكن تحديد الممارسات التجريبية في الآتي :-

-
- ١- عرض لإنتقاء لبعض الوحدات والعناصر المستخلصة من مكملات الزي المصري القديم التي سوف تستخدمها الباحثه في عمل التصميمات .
- ٢- عمل مجموعة من التكوينات المختلفة التي تستخدم في عمل التصميم من قبل الباحثه مستفيدة من نقوش وزخارف وأشكال الحلي ومكملات الزي المصري القديم ثم إضافة مجموعات لونية أخرى لنفس التصميمات.
- ٣- معالجة التصميمات بحلول تشكيلية معاصرة.
- ٤- عرض النتائج والتوصيات التي توصلت إليها الباحثه.

مصطلحات البحث :-

الإستلهام (Inspiration):-

" هو نوع من الوحي ، يخص به من يشاء من عبادة . وفي محيط المحيط (الإلهام مصدر ألهم ،وفي التعريفات الإلهام ما يلقي في الروح بطريقة القبض وقيل الإلهام ما وقع في القلب من علم وهو يدعو إلي العمل من غير أستلا بأية ولا نظر في حجة وهو ليس بحجة عند العلماء إلا المتصوفين" .^(١)

الصياغات التشكيلية (Plastic Formulation):-

"هي طريقة و أسلوب أداء وفقاً لمقاييس تقنية مقدرة ، والهيئة او النظام الذي تتخذه الأشكال والعناصر ، يصوغ المصمم بها مفرداته أو بشكلها علي النحو الذي تتوافق به مع العرض وتخفيف المعني ، وهي طريقة بناء المفرد التشكيلي في محاولة لإيجاد الأسلوب الملائم للفكره أو الأنفعال ،كما تعني عملية أحكام العلاقات لهذة الفكرة وهذة الانفعال."^(٢)

مكملات الزي (supplements outfit) :-

"المكملات :هي الكماليات التي تضاف لتحسين وتجميل المظهر أي أنها إضافات أو قطع تجعل الشكل أكثر رونقاً وجمالاً متأثرة بعدة عوامل عند القيام بتصميمها من أهمها

الخامات المستخدمة في إنتاج المكمل والوظيفة التي سيقوم بها والفكرة العامة للمكمل " (٣).
الزّيُّ : الهيئَةُ والمنظرا . و الزّيُّ : اللّباسُ . ويقال : أقبل بزّيِّ العرب . والجمع : أزياءً.

- (١) بطرس البستاني : محيط المحيط /مكتبة لبنان ،بيروت ،١٩٤٤-١٩٧٩م ،مادة (ل.٥.٥).
(٢) زينب علي إبراهيم : (تنتج الصياغات التشكيلية لمفردات نباتية وورقية من الفن الإسلامي كمدخل لتصميم لوحات زخرفية مسطحة) رسالة ماجستير ، غير منشورة ، كلية التربية الفنية ، جامعة حلوان .
(٣)نادية محمود خليل:كتاب (مكملات الملابس والإكسسوار فن الأناقة والجمال)، ب ت.

" مكملات الزّي (تعد اللّمسه الاخيره التي يكتمل بها المظهر الخارجى للفرد ، لذا فهى ان تكون مبهجه ، مزينة وتضاعف فعلا من ثقة الفرد بنفسه " (١)

"مكملات الزّي : كلمة تطلق على كل الكماليات التي تضاف لتحسين وتجميل المظهر أي أنها إضافات أو قطع تجعل الشكل أكثر رونقاً وجمالاً، كالحلي و أغطية الرأس و الأشرطة و الأحذية و التطريز و الحقائق و القفازات و الأحزمة و غير ذلك " (٢)

الحلي (Jewelry) :-

"الحلي : هي ما أنتجه الفنان علي مر العصور من المعادن المختلفة والأحجار الكريمة بقصد الزينة كالأقراط والدلايات والأساور والخواتم وغيرها " (٣) .

وورد في المعجم الوسيط أن الحلي هو ما يتزين به من مصوغات المعادن أو الحجاره وكانت تلبس أحيانا لأغراض إجتماعيه متعددة .

وتصنف الحلي طبقا لما ذكره حسين سيد محمد إلي ثلاث أنواع :-

١- الحلي التي تصاغ من المعادن الثمينة وغير الثمينة .

٢- المجوهرات .

٣- المكملات والحليات المصاغة من المعادن وخامات أخرى^(٤)

والمقصود بالحلي هي التي تعتمد في بنائها على الخامات المعدنية كخامة رئيسية وقد تدخل

(١) Miranda Innes:(Jewellery,Dorling Kinder) ,London ,Newyork ,1998 P,6.

(٢) <https://www.emaze.com>

(٣) منى محمد أحمد العجري:(الدلالات الرمزية والتعبيرية للمشغولة المعدنية الإفريقية كمدخل لاستحداث حلي معدنية)، رسالة دكتوراه ، غير منشوره ، كلية التربية الفنية ، جامعة حلوان ، ٢٠٠٣م،ص ٢١ .

(١) حسين السيد محمد:(التصنيف العالمى للحلى والمجوهرات والمكملات المعدنية) ، بحث منشور ، مجلة الدراسات والبحوث ، جامعة حلوان ، المجلد الرابع ، العدد الأول ، ١٩٨١م ، ص ٧١
معها بعض الخامات الأخرى كأخشاب الأبنوس والعاج والصدف والأحجار والمرجان وغير ذلك^(١)

التقنية (Technique) :-

"وتقنية أي تكنيك : هو فن وضع الخطط ، وقد تتعدد مفاهيم ومعاني التقنية حسب موقعها من الإستخدام في المجالات والأنشطة المختلفة في الحياة وفي مجال الفن ، ويرى أن التقنية هي طريقة فنية ، او الطريقة المتبعة لإخراج العمل الفني في أصول صناعية صحيحة . " (٢)
أو المهارة التي يستخدمها في السيطرة على المواد ، ومعرفته للوسيلة التي ينجزها هدفه الجمالى ، كما تعرف بأنها إستخدام "الخامات والأدوات الأمثل الذي يخدم الموضوع ذو فكرة محددة." (٣)

"وتعرف بأنها معالجة التفاصيل الفنية من قبل الفنان " (٤) المقصود بها "الطريقة أو الكيفية ، أو الأساليب المتبعة في إنتاج أو إخراج العمل الفني من ناحية المواد ، والخامات المستمدة سواء من مصدر طبيعي أم صناعي ، والألوان المتنوعة ، والأدوات ، والعدد الصناعية المستخدمة سواء في العمل ثنائي أو ثلاثي الأبعاد " (٥) أو هي طريقة عمل لنشاط أو فن من الفنون.

- (١) حسين السيد محمد : (التصنيف العالمي للحلى والمجوهرات والمكملات المعدنية) ، بحث منشور ، مجله الدراسات والبحوث ، جامعة حلوان ، المجلد الرابع ، العدد الأول ، ١٩٨١م ، ص ٧١
- نهى حسين أحمد حسنى : (العناصر العضوية والهندسية في الفن المعاصر والأفاده منها في تصميمات الحلي المعدنية) ، رسالة ماجستير ، جامعة القاهرة ، ٢٠٠٦م. ص ١٣٧
- (٢) عبدالغنى النبوى الشال : (مصطلحات في الفن والتربية الفنية) ، شئون المكتبات ، جامعة الملك سعود ، الرياض ، ١٩٨٤م ، ص ٩.
- (٣) كرم شلبي : (معجم مصطلحات الاعلامية) ، دار الجبل بيروت ، ١٩٩٤م ، ص ٢٠.
- (٤) أحمد ذكى بدوى : (معجم مصطلحات الدراسة الانسانية والفنون الجميلة) ، دار الكتاب المصري ، ١٩٩٠م ، ص ٣٧

(5)<http://faculty.ksu.edu.sa>

التصميم (Design) :-

"عملية تنظيم عناصر مرئية الهيئة الفنية ، التصميم يرتبط بعناصر رمزية كالخط والشكل واللون والمساحة وملامس السطوح بحيث تتلاءم كلها لخدمة الشكل العام " (١)

وقد ينطبق هذا التعريف على أى نوع من التصميم مثل تصميم المنازل ، السيارات ، الحدائق وينطبق بالطبع على تصميم طباعة المنسوجات .

" إن عملية التصميم هي إنتقاء وترتيب العناصر المستخدمة لضمان الجمال وإخراجها في صورة ملابس أو أي شئ آخر يجعله واضح المعالم في الخط والشكل ومسايراً للفترة الزمنية التى يبتكر فيها " (٢)

" هو اللغة التي تشكلها عناصر في تكوين واحد (كالخط والشكل واللون والخامة والمساحة) ولا بد أن يكون هناك ترابط وتناسق بينهما لنصل إلي الصورة الفنية المتكاملة " (٣).

"هو تلك العملية الكاملة لتخطيط شكل ما و إنشأوة بطريقة مرضية من ناحية الوظيفة والنفعية"^(٤) وهو "فن يعتمد في تكوينه علي الخطوط والأشكال وهو يلبي إحتياجات ضرورية للإنسان والمجتمع ، كما أنه يحتاج خطة وإستراتيجية للتوصل إلى تصميمات متطورة وجديدة"^(٥) .

(١) عبدالغني النبوي الشال : (عروسة المولد) ، مراجعة أحمد نجيب هاشم ، دار الكاتب العربي للطباعة والنشر ، القاهرة ، ١٩٦٧م ، ص ٣٧ .

(٢)يسرى معوض : (دراسة العلاقة بين المدارس الفني وبين تصميم الأزياء) ،رسالة دكتوراه ، غير منشورة ، كلية الاقتصاد المنزلي ، حلوان ، ١٩٩٥ م

(٣)إيهاب فاضل:(دراسة فنية تطبيقية للزخارف الفرعونية في ظل مفهوم الفن الحديث) ، رسالة ماجستير ، كلية الاقتصاد المنزلي ، جامعة حلوان ، ١٩٩٦م ، ص ٢٠ .

(٤)إسماعيل شوقي : (التصميم عناصر وأسسه في الفن التشكيلي) ،مكتبة زاهراء الشرق، القاهرة، ٢٠٠٠م، ص

١١

(٥) محمد عبدالمنعم : (الفن والتصميم) ، مطبعة الموسكي ، القاهرة ، ١٩٩٦م ، ص ٥ .

التراث (Heritage):--

"يطلق لفظ التراث علي مجموع من نتاج الحضارات السابقة التي يتم انتقالها من السلف إلي الخلف وهي نتاج تجارب الإنسان و رغباته و أحاسيسه سواء كانت في ميادين العلم أو الفكر أو اللغة أو الأدب وليس ذلك فقط بل يمتد ليشمل جميع النواحي المادية و الوجدانية للمجتمع من فلسفة ودين وفن وعمران وتراث فلكلوري وأقتصاد أيضا"^(١)

المعاصرة (CONTEMPORARY):

"الأسلوب المعاصر ينتج عن مجموعة من الأكتشافات وأرتقاء العلوم والتصنيع والإنتاج بالجملة و مجتمع الأستهلاك وتطور أساليب الأتصال ودخول كل ما هو جديد في نطاق العادات و الأخلاق و الفنان المعاصر يبحث عن العلاقات المبتكرة المتصلة بالعصر"^(٢)

(2) Graeme Alpine –World Heritage Cultural Landscapes,(International Journal Of Heritage Studies),Vol .13,No.6,November 2007, P.427.

(١) رحاب فاروق حماد : (الأنتجاهات الفكرية لمختارات من الفن المعاصر كمدخل لإثراء التصميمات الزخرفية) ،رسالة ماجستير ،غير منشورة ،كلية التربية الفنية ،جامعة حلوان ،٢٠٠٥،ص١٧.

الدراسات المرتبطة :-

تستند الدراسة في إجراء تلك الدراسة على بعض الدراسات العلمية والبحوث السابقة لتوضح أوجه الالتقاء والإختلاف بينها وبين الدراسة الحالية وذلك من خلال البحث والإطلاع في مكاتب كليات التربية النوعية ، كليات التربية الفنية ، كليات الفنون التطبيقية ، كليات الآثار فأن الدراسات المرتبطة هي :

أولاً:دراسات خاصة بمكملات الزي المصري القديم.

١-نبيلة محمد محمد عبد الحليم ١٩٦٨م الجلي في مصر القديمة : موادها وصياغتها والغرض منها حتي نهاية الدولة الوسطي .
٢- زينب السيجيني ١٩٧٢م قيم التكوين الزخرفي في التصوير المصري القديم .
٣- مني ندا ١٩٨٨م ال شعبان كرمز تشكيلي في الفن المصري القديم كمدخل للتذوق الفني .

٤- نهى محمود نايل ٢٠٠٣ م

الدلالات الرمزية والقيم الفنية لتيجان الألهة في النقوش المصرية القديمة.

٥- رشا محمد البيومي شجر ٢٠١٤م

الحقائب والأكياس في مصر القديمة .

١- نبيلة محمد محمد عبد الحليم :ا لحلي في مصر القديمة : موادها وصياغتها والغرض

منها حتي نهاية الدولة الوسطي ، رسالة ماجستير ، كلية الآداب ، قسم التاريخ ، جامعة

الأسكندرية، ١٩٦٨م

جاء موضوع هذه الرسالة لدراسة هذه الناحية من تاريخنا المصرى القديم ، إذ أن دراسة الحلى تسهم فى تصوير جانب من عادات المجتمع المصرى القديم وتقاليده وإمكانياته المادية ، فإزدهار صناعة الحلى فى مجتمع مايتاثر إلى حد كبير بمستوى الحياة الفكرية والاقتصادية وبالرقى الجتماعى وكذلك النشاط التجارى ،

زاد على ذلك ان هذه الدراسة تميزة بالحيوية لانها تتصل بين طبيعة الناس وأذواقهم وجاءت الباحثة بتقديم الى اى مدى تقدمت الصناعة فى مصر الفرعونية ، وكيف قدم الصائغ المصرى قطعا من الحلى يحق لنا نحن المصريون ان نفخر بها .

وجه الارتباط : ان الباحثة قامت بدراسة الحلى واشكالها واهميتها فى مصر القديمة .

وجه الاختلاف : ان الدراسة تعتمد على الجانب النظرى وليس التطبيقى ولكن فى الدراسة

الحالية تعتمد على الجانبين .

٢- زينب السيجيني : قيم التكوين الزخرفي في التصوير المصرى القديم ، رسالة ماجستير،

غير منشورة ، كلية الفنون الجميلة ، جامعة حلوان ، ١٩٧٢م.

قدمت الباحثة بدراسة لقيم التكوين الزخرفي في التصوير المصرى القديم كجوانب جوهريّة سعى الفنان إلى تحقيقها خلال نسيج الصورة ومكونات بنائها وطابعها العام ، وإستخدام القيم الزخرفية تحقق في الإبداع التشكيلي منذ اللحظة التي أحسن فيها الإنسان بحاجته إلى لغة التشكيل للتعبير عن مكوناته الحسية ، سواء كان ذلك خلال ما أبدعه الفنان من رسوم سجلها

على أولى أدوات الإستعمال اليومية ، وما ظهر منها على الآنية الفخارية ، أو على جدران المعابد والأبنية العامة ، فالقيم الزخرفية قد لعبت دوراً هاماً في مكونات العمل التشكيلي عبر الحضارات منذ القدم وحتى العصر الحديث .

وجه الإرتباط : تناولت الفن المصري القديم منذ بدايته الاولى مع التطرق إلي مكملات الزي المصري القديم .

وجه الاختلاف: تهدف الدراسة الحالية الى الحلى ومكملات الزي المصري القديم وكيفية الاستفادة في عمل تصميمات معاصرة .

٣- **مني ندا :** الثعبان كرمز تشكيلي في الفن المصري القديم كمدخل للتذوق الفني ورسالة دكتورة ، كلية التربية الفنية ، جامعة حلوان ، ١٩٨٨ م

سعت هذه الدراسة إلى إستخلاص مدخل للتذوق الفني قائم على التحليل الجمالي للثعبان كرمز تشكيلي في ضوء مضامينه الكامنة (العقائدية - الجمالية - الفنية) وأختصت بتناول أشكال الثعبان في نقوش كتاب البوابات والمسجلة على مقبرة رمسيس السادس وتوصلت إلى حصر عدد ٣٨ من الصيغات التشكيلية للثعبان في هذا الكتاب .

وجه الإرتباط : هو دراسة الثعبان كرمز تشكيلي في الفن المصري القديم والتركيز على الجانب الجمالي والفنى له .

وجه الاختلاف : العمل على دراسة لشكل الثعبان اودلك لعمل تصميمات ناتجة من تراكم أكثر من شكل للإستفادة منها في عمل تصميمات معالجة تشكليه.

٤- **نهي محمود نايل :** الدلالات الرمزية والقيم الفنية لتيجان الآلهة في النقوش المصرية القديمة، رسالة ماجستير ، كلية التربية النوعية ، جامعة حلوان ، ٢٠٠٣م.

وقد تناولت فيه الباحثة نشأة الرمز بوجه عام وإرتباط الرموز بحياة الإنسان إرتباطاً وثيقاً وضرورياً لاغنى عنه ومجموعه من أشكال التيجان .

وجه الإرتباط : تتناول الفن المصري القديم وتيجان الآلهة في النقوش الجدارية من خلال القيم الفنية لهذه التيجان .

وجه الاختلاف : أن الدراسة السابقة تتناول الجانب النظري فقط ولكن الدراسة الحالية سوف تتطرق الي الجانب النظري والتطبيقي .

٥- رشا محمد البيومي شجر : الحقائق والأكياس في مصر القديمة ، رسالة ماجستير ، كلية الآثار ، جامعة القاهرة ، ٢٠١٥م .

تهدف هذه الدراسة الي دراسة المصادر الأثرية وأشكال الحقائق والاكياس في مصر القديمة .
وجه الإرتباط : دراسة لأشكال ومسميات الحقائق والاكياس في مصر القديمة .
وجه الاختلاف : الإستفاده من الدراسة النظرية لأشكال الحقائق والأكياس وتحويلها الى دراسة تطبيقية للإستفاده منها في ابتكار التصميمات .

المراجع

أولاً: الكتب

- (١) أحمد ذكى بدوى : (معجم مصطلحات الدراسة الانسانية والفنون الجميلة) ، دار الكتاب المصري ، ١٩٩٠م .
- (٢) إسماعيل شوقي : (التصميم عناصر وأسسه في الفن التشكيلي)، مكتبة زاهراء الشرق، القاهرة، ٢٠٠٠م .
- (٣) بطرس البستاني : محيط المحيط /مكتبة لبنان ،بيروت ، ١٩٤٤-١٩٧٩م ،مادة (ل.٥٠م).
- (٤) سيريل ألدريد،ترجمة مختار السويفي : (مجوهرات الفراعنة)،الدار الشرقية ، ١٩٩٠م .
- (٥) عبدالغني النبوي الشال : (عروسة المولد) ، مراجعة أحمد نجيب هاشم ، دار الكاتب العربي للطباعة والنشر ، القاهرة ، ١٩٦٧م .
- (٦) _____ : (مصطلحات في الفن والتربية الفنية) ، شؤون المكتبات ، جامعة الملك سعود ، الرياض ، ١٩٨٤م .

- ٧) كرم شلبي : (معجم مصطلحات الاعلامية) ، دار الجبل بيروت ، ١٩٩٤م .
- ٨) محسن محمد عطية:- (جذور الفن) ، عالم الكتب ، القاهرة ، ٢٠٠٤ .
- ٩) محمد عبدالمنعم : (الفن والتصميم) ، مطبعة الموسكي ، القاهرة ، ١٩٩٦م .
- ١٠) نادية محمود خليل:كتاب (مكملات الملابس والإكسسوار فن الأناقة والجمال)، ب ت .

ثانياً:البحوث والمجلات والدوريات:

- ١) حسين السيد محمد :(التصنيف العالمي للحلى والمجوهرات والمكملات المعدنية) ، بحث منشور ، مجله الدراسات والبحوث ، جامعة حلوان ، المجلد الرابع ، العدد الأول ، ١٩٨١م .

ثالثاً: الرسائل العلمية :

(أ) رسائل الماجستير

- ١) إيهاب فاضل:(دراسة فنية تطبيقية للزخارف الفرعونية فى ظل مفهوم الفن الحديث) ، رسالة ماجستير ، كلية الاقتصاد المنزلي ، جامعة حلوان ، ١٩٩٦م .
- ٢) رحاب فاروق حماد : (الاتجاهات الفكرية لمختارات من الفن المعاصر كمدخل لإثراء التصميمات الزخرفية) ،رسالة ماجستير ،غير منشورة ،كلية التربية الفنية ،جامعة حلوان ،٢٠٠٥ .
- ٣)رشا محمد البيومي شجر : الحقائق والأكياس في مصر القديمة ، رسالة ماجستير ، كلية الآثار ، جامعة القاهرة ،٢٠١٥م .
- ٤) زينب السيجيني : قيم التكوين الزخرفي في التصوير المصري القديم ، رسالة ماجستير ، غير منشورة ، كلية الفنون الجميلة ، جامعة حلوان ،١٩٧٢م .
- ٥) زينب علي إبراهيم : (تنتج الصياغات التشكيلية لمفردات نباتية وورقية من الفن الإسلامي كمدخل لتصميم لوحات زخرفية مسطحة) رسالة ماجستير ، غير منشورة ، كلية التربية الفنية ، جامعة حلوان .

- ٦) محمد كمال غريب: (أساليب التبسيط والترميز في "مصطبة كا-جمني" بسقارة كمدخل لإثراء الصياغات التصميمية)، رسالة ماجستير، كلية التربية الفنية، جامعة حلوان، ٢٠٠٨.
- ٧) نبيلة محمد محمد عبد الحليم: (الحلي في مصر القديمة: موادها وصياغتها والغرض منها حتي نهاية الدولة الوسطي، رسالة ماجستير، كلية الآداب، قسم التاريخ، جامعة الإسكندرية، ١٩٦٨م
- ٨) نهى حسين أحمد حسنى: (العناصر العضوية والهندسية في الفن المعاصر والأفاده منها في تصميمات الحلي المعدنية)، رسالة ماجستير، جامعة القاهرة، ٢٠٠٦م.
- ٩) نهى محمود نايل: (الدلالات الرمزية والقيم الفنية لتيجان الألهة في النقوش المصرية القديمة، رسالة ماجستير، كلية التربية النوعية، جامعة حلوان، ٢٠٠٣م.
- (ب) رسائل الدكتوراة
- ١) فادي طنبوس عبدالسيد: (رسالة فلسفة الرمز في منحوتات القرن العشرين وأبعاده، ودلالاته، التعبيرية و التشكيلية وأثاره التربوية)، رسالة دكتوراة، كلية التربية النوعية، جامعة القاهرة، ٢٠٠٩.
- ٢) منى محمد أحمد العجري: (الدلالات الرمزية والتعبيرية للمشغولة المعدنية الافريقية كمدخل لاستحداث حلي معدنية)، رسالة دكتوراه، غير منشوره، كلية التربية الفنية، جامعة حلوان، ٢٠٠٣م.
- ٣) منى ندا: (الثعبان كرمز تشكيلي في الفن المصري القديم كمدخل للتذوق الفني ورسالة دكتوراة، كلية التربية الفنية، جامعة حلوان، ١٩٨٨م
- ٤) يسرى معوض: (دراسة العلاقة بين المدارس الفني وبين تصميم الأزياء)، رسالة دكتوراه، غير منشورة، كلية الاقتصاد المنزلي، حلوان، ١٩٩٥ م.
- المراجع الأجنبية:

2) Graeme Alpine –World Heritage Cultural
Landscapes,(International Journal Of Heritage Studies),Vol
.13,No.6,November 2007.

مواقع الأنترنت:

(1)<http://faculty.ksu.edu.sa>

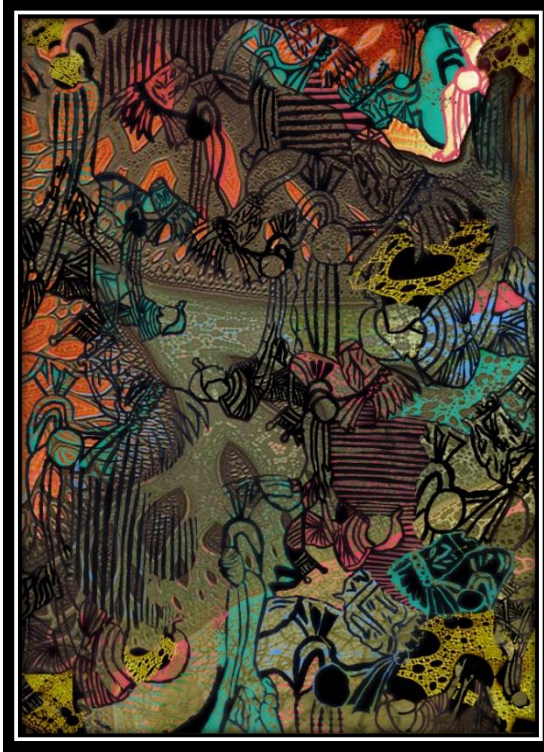
(2) <https://www.emaze.com>

(3) <http://www.lahaonline.com>

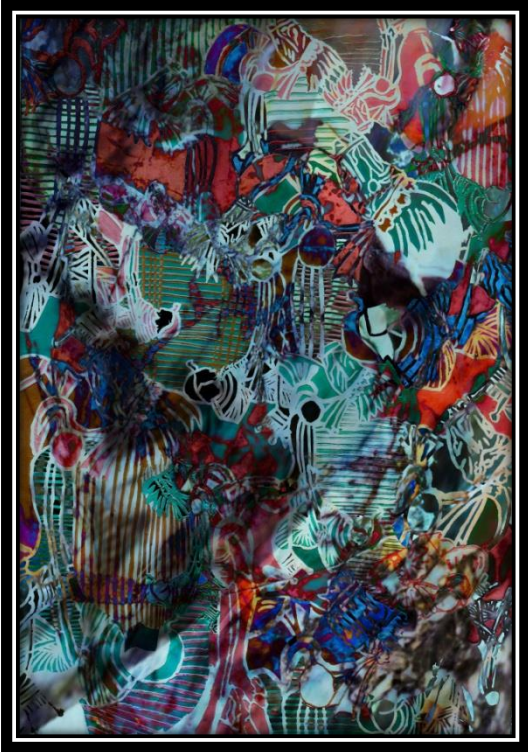
(4) <http://www.alittihad.ae>



التصميم الأول



فكره (٢) للتصميم الاول



فكره (١) للتصميم الاول



فكره (٤) للتصميم الاول



فكره (٣) للتصميم الاول